

INSCRIVEZ ICI, EN MAJUSCULES, LE NOM DE VOTRE ÉTABLISSEMENT  
(TEL QU'INDIQUÉ SUR L'ACTE D'ÉTABLISSEMENT)

## Rapport annuel 2020-2021 du conseil d'établissement



### COORDONNÉES

École Les Prés-Verts/pavillon St-Bernard  
1680, boulevard la Morille  
Québec (Québec) G2K 2L2

Téléphone : 418 686-4040, poste 4025  
Télécopieur : 418-622-7925

Site Internet : [cscapitale-ecole-lespresverts-sbernard.ca](http://cscapitale-ecole-lespresverts-sbernard.ca)  
Courriel : [ecole.presverts@cscapitale.qc.ca](mailto:ecole.presverts@cscapitale.qc.ca)



### PORTRAIT DE L'ÉCOLE PRIMAIRE

#### Présidence du conseil d'établissement

Véronique Lavallée Caron

#### Nombre d'élèves

966

#### Particularités de l'établissement

Mesures d'accueil et de francisation  
École adaptée au fauteuil roulant (Prés-Verts)  
Service de garde  
Pavillon Saint-Bernard École Les Prés-Verts  
Préscolaire 4 ans 1er cycle 2e année  
1er cycle/ 1re année 2e cycle  
3e cycle  
DAPP

#### Direction

Claudie Pelletier

#### Direction adjointe

Guyline Toutant et Marie Laverdière

#### Valeurs du projet éducatif

Le respect de soi, des autres et de son autorité  
La persévérance  
La coopération et la collaboration

#### Programmes et projets offerts

Anglais intensif en 6e année  
Activités paraservices de garde  
Activités culturelles

INSCRIVEZ ICI, EN MAJUSCULES, LE NOM DE VOTRE ÉTABLISSEMENT  
(TEL QU'INDIQUÉ SUR L'ACTE D'ÉTABLISSEMENT)



## MESSAGE DE LA PRÉSIDENCE

Chers parents,

L'année scolaire 2020-2021 nous aura certainement marqués tout autant que la précédente : nous en avons littéralement vu de toutes les couleurs avec les changements de zone et leurs conséquences sur les mesures sanitaires. Cette année a été faite de plusieurs déceptions, à l'approche des différentes fêtes de l'année et face à chacune des nouvelles vagues de contamination. Avec la fin de l'année scolaire naît l'espoir que les vaccins permettront un retour à l'école en septembre plus près de la normalité.

Enfants, enseignants, éducateurs, professionnels en éducation, direction, personnel de soutien et parents : chapeau à nous tous qui avons traversé cette année scolaire si particulière! Quel progrès quand on y pense! Avant la pandémie, une majorité d'enseignants se disait inexpérimentée avec les technologies de l'éducation. En avril, nous avons eu la démonstration que toutes les matières peuvent s'enseigner à distance, avec brio!

Cette année, le conseil d'établissement de l'école a tenu son assemblée générale en présentiel, mais toutes les rencontres suivantes ont été tenues à distance. Notre année a été marquée par le départ à la retraite de Mme Danielle Lagacé, responsable du service de garde, et celui vers une autre école de Mme Mélissa Marquis, secrétaire de l'école et du conseil d'établissement. Mmes Audrey-Ann Leclerc et Marie-Michèle Fournier ont joint nos rangs, de même que Mme Julie Bélanger qui a assuré le relais de Mme Marie Laverdière. Le conseil d'établissement 2020-2021 aura été le dernier pour les directrices Claudie Pelletier et Guylaine Toutant qui ont annoncé leur retraite.

Merci à tous les membres du conseil pour leur implication et leur présence aux rencontres!

Je rappelle à tous les parents que vous êtes invités à vous impliquer comme parents auprès de l'école en assistant à son assemblée générale annuelle et, si vous souhaitez en vivre l'expérience, à soumettre votre candidature pour un poste au conseil d'établissement. Sachez aussi que toutes les rencontres du conseil d'établissement, de même que celles du comité de parents de la commission scolaire, sont ouvertes aux parents non élus qui peuvent venir entendre les échanges et adresser toute demande, préoccupation ou recommandation au conseil.

Au plaisir de vous compter parmi nous lors de la prochaine assemblée,

Véronique Lavallée Caron  
Présidente du conseil d'établissement

INSCRIVEZ ICI, EN MAJUSCULES, LE NOM DE VOTRE ÉTABLISSEMENT  
(TEL QU'INDIQUÉ SUR L'ACTE D'ÉTABLISSEMENT)



## MEMBRES DU CONSEIL

Fortier, Alexandra  
Gallant, Josée  
Lagacé, Danielle  
Leblanc, Marie-Josée  
Marquis, Mélissa  
Perron, Véronique  
Hamel, Manon (substitut)  
Dubé, Manon (substitut)  
Bachelor, Lyssa (substitut)

Arseneault, Stéphanie  
Benwahhoud-Akesbi, Salma  
Félix, Caroline  
Lavallée Caron, Véronique  
Pincemin, Lydie  
(Comité de parents)  
Royer, Jean-Guy  
(Substitut au comité de parents)  
Audrey-Ann Leclerc

Léonie Jordan-Masse  
(Substitut 1)  
Sami GharsaLaoui  
(Substitut 2)  
Cruz, Patricia  
Charest, Stéphanie  
Marie-Michèle Fournier

123

## DATES DES RENCONTRES DU CONSEIL

31 août 2020 (assemblée générale)  
28 septembre 2020  
9 novembre 2020  
1er février 2021  
26 avril 2021  
31 mai 2021



## SUJETS TRAITÉS PAR LE CONSEIL

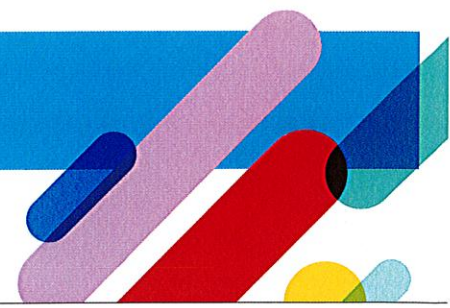
### 1. Pour le fonctionnement interne :

Élection à la présidence pour 2020-2021  
Adoption des règles de régie interne du CE  
Déclaration d'intérêts des membres  
Dépôt du calendrier des séances  
Approbation des sorties et activités éducatives  
Adoption du budget d'opérations  
Approbation du temps des spécialités et de la grille-matières  
Adoption de la reddition de comptes (attestation des montants reçus pour les mesures dédiées et protégées pour les établissements).  
Adoption des principes d'encadrement des frais chargés aux parents.  
Formation aux membres.

### 2. Lors des consultations du Centre de services scolaire :

Critères de sélection des directions d'établissement

INSCRIVEZ ICI, EN MAJUSCULES, LE NOM DE VOTRE ÉTABLISSEMENT  
(TEL QU'INDIQUÉ SUR L'ACTE D'ÉTABLISSEMENT)



## SUJETS TRAITÉS PAR LE CONSEIL (SUITE)

### 3. Pour assurer la bonne marche de l'école :

Déroulement de l'assemblée générale  
Adoption du budget du Conseil d'établissement (CÉ)  
À chaque rencontre, les points suivants sont à l'ordre du jour afin de transmettre des informations à la population :  
Mot de la représentante du service de garde  
Mot de la représentante du comité de parents  
Mot de la représentante de la communauté

### 4. Pour préparer la prochaine année :

Adoption du projet éducatif 2020-2023  
Adoption des frais chargés aux parents pour les fournitures scolaires et du matériel didactique pour l'année 2021-2022  
Adoption des frais chargés aux parents pour les sorties du service de garde 2021-2022  
Adoption du budget d'opération pour 2021-2022  
Adoption des projets d'anglais  
Adoption des règles de fonctionnement du service de garde et de la tarification 2021-2022  
Adoption de la matrice éducative des bons comportements



## PLAN DE LUTTE CONTRE L'INTIMIDATION ET LA VIOLENCE À L'ÉCOLE

Selon le cas, l'établissement devra conserver l'une des deux phrases :

En conformité avec l'article 75.1 de la Loi sur l'instruction publique, le conseil d'établissement a procédé à l'évaluation des résultats de l'école au regard du Plan de lutte contre l'intimidation et la violence à l'école. Ce plan d'action a fait l'objet d'une révision, telle qu'exigée annuellement par la loi et a été actualisé.

ou

En conformité avec l'article 75.1 de la Loi sur l'instruction publique, le conseil d'établissement a procédé à l'évaluation des résultats de l'école au regard du Plan de lutte contre l'intimidation et la violence à l'école. Ce plan d'action a fait l'objet d'une révision, telle qu'exigée annuellement par la loi.

**Le Centre de services scolaire de la Capitale, c'est...**

[cscapitale.qc.ca](http://cscapitale.qc.ca)

- **Plus de 29 000 élèves**
- **Plus de 6 300 employés**
- **66 établissements**
  - 45 écoles primaires
  - 3 écoles primaires-secondaires
  - 9 écoles secondaires
  - 7 centres de formation professionnelle
  - 2 centres de formation générale des adultes

### Notre vision

Une organisation ancrée dans sa communauté et à l'écoute de ses besoins qui mise sur l'engagement de son personnel en vue de favoriser la réussite scolaire de tous ses élèves, jeunes et adultes. Le Centre de services scolaire de la Capitale maintiendra sa gestion responsable des fonds publics, modernisera ses pratiques et contribuera au développement global de la personne par la culture.

### Nos orientations stratégiques

#### Orientation 1

Améliorer la réussite et la persévérance scolaires de nos élèves jeunes et adultes

#### Orientation 2

Bonifier l'expérience éducative au sein de nos établissements